

T.C.
KÜTAHYA VALİLİĞİ
Simav Halk Eğitimi Merkezi Müdürlüğü

2024-2028 Stratejik Plan

Kütahya - 2024



Millî Eğitim'in gayesi; memlekete ahlâklı, karakterli, cumhuriyetçi, inkılâpçı, olumlu, atılgan, başladığı işleri başarabilecek kabiliyette, dürüst, düşünceli, iradeli, hayatta rastlayacağı engelleri aşmaya kudretli, karakter sahibi genç yetiştirmektir. Bunun için de öğretim programları ve sistemleri ona göre düzenlenmelidir. (1923)”

Mustafa Kemal ATATÜRK

Okul - Kurum Bilgileri

İli: KÜTAHYA		İlçesi: SİMAV	
Adres	Fatih Mahallesi İbrahim Karahan Sk. No:1/A	Coğrafi Konum(Link)	https://maps.app.goo.gl/iDWdSVtsBRFoZxSh8
Telefon Numarası	0274 513 70 47	Faks Numarası	0274 513 64 46
E-Posta Adresi	179552@meb.k12.tr	Web Sayfası Adresi	https://simavhem.meb.k12.tr/
Kurum Kodu	179552	Öğretim Şekli	Tam Gün Tam Yıl

Okul Müdürü Sunuşu

Toplumsal, bilimsel, teknolojik alanlardaki değişikliklerle birlikte toplumumuzun eğitim ihtiyaçları, değişmiş ve çeşitlenmiştir. Yönetimi değişen ihtiyaçlara cevap verebilme ve her türlü kaynağı bu değişim doğrultusunda etkili ve verimli kullanma süreci olarak kabul edildiğinde, yönetim düşüncesinin de zaman içerisinde kat ettiği değişimi anlamlandırmak daha kolay olmaktadır.

Stratejik yönetim, bir organizasyonun ne yaptığını, varlık nedenini ve gelecekte ulaşmak istediği hedefleri ortaya koyan bir yönetim tekniğidir. Bizlerde Simav Halk Eğitim Merkezi Müdürlüğü olarak 2024-2028 stratejik planımızı hazırlarken İlçe Milli Eğitim Müdürlüğümüz ve İl Milli Eğitim Müdürlüğümüzün ilimiz için Hayat Boyu Öğrenmede ortaya koyduğu hedeflere katkı sağlayabilmek, Hayat Boyu Öğrenmeye erişimi arttırırken, vatandaşlarımızın da kişisel gelişimleri katkı sağlama hedefiyle yola çıktık.

Bu planlama; 5018 sayılı Kamu Mali Yönetimi ve Kontrol Kanunu gereği, Kamu kurumlarında stratejik planlamanın yapılması gerekliliği esasına dayanarak hazırlanmıştır. Okulumuz stratejik planının hazırlanmasında her türlü özveriye gösteren ve sürecin tamamlanmasına katkıda bulunan idarecilerimize, stratejik planlama ekiplerimize, İl Milli Eğitim Müdürlüğümüz Strateji Geliştirme Bölümü çalışanlarına teşekkür ediyor, bu plânın başarıyla uygulanması ile kurumumuzun başarısının daha da artacağına inanıyor, tüm personelimize başarılar diliyorum.

Hüseyin KAYGUSUZ

H.E.M. Müdürü

İçindekiler

Okul - Kurum Bilgileri	3
Okul Müdürü Sunuşu	4
Tablo ve Şekiller Listesi.....	6
1. GİRİŞ VE STRATEJİK PLANIN HAZIRLIK SÜRECİ.....	8
1.1. Strateji Geliştirme Kurulu ve Stratejik Plan Ekibi.....	8
1.2. Planlama Süreci	8
2. DURUM ANALİZİ.....	9
2.1. Kurumsal Tarihçe	9
2.2. Uygulanmakta Olan Stratejik Planın Değerlendirilmesi.....	10
2.3. Yasal Yükümlülükler ve Mevzuat Analizi	11
2.4. Üst Politika Belgeleri Analizi	14
2.5. Faaliyet Alanları ile Ürün/Hizmetlerin Belirlenmesi.....	14
2.6. Paydaş Analizi	15
2.6.1. İç Paydaşlar	15
2.6.2. Dış Paydaşlar.....	15
2.7. Okul/Kurum İçi Analiz.....	17
2.7.1 Organizasyon Yapısı	17
2.7.2. Oluşturulan Birimler	19
2.7.3 İnsan Kaynakları	22
2.7.4. Teknolojik Düzey	29

2.7.5. Mali Kaynaklar.....	31
2.7.6. İstatistiki Veriler.....	32
2.8. Çevre Analizi (PESTLE).....	33
2.9. GZFT Analizi	35
2.10. Tespit ve İhtiyaçların Belirlenmesi	36
3. GELECEĞE BAKIŞ	37
3.1. Misyon	38
3.2. Vizyon	38
3.3. Temel Değerler	38
4. MALİYETLENDİRME	42
5. İZLEME VE DEĞERLENDİRME.....	44

Tablo ve Şekiller Listesi

Tablo 1: Strateji Geliştirme Kurulu ve Stratejik Plan Ekibi Tablosu.....	8
Tablo 2: Üst Politika Belgeleri Analizi Tablosu	14
Tablo 3: Faaliyet Alanlar/Ürün ve Hizmetler Tablosu.....	14
Tablo 4: İç Paydaşlar.....	15
Tablo 5: Dış Paydaşlar	16
Tablo 6: Paydaş Hizmet Matrisi.....	16
Tablo 7: Birimler	19

Tablo 8: Görev Dağılımı	22
Tablo 9: İdari Personelin Hizmet Süresine İlişkin Bilgiler	26
Tablo 10: İdari Personelin Katıldığı Hizmet İçi Programları.....	26
Tablo 11: Öğretmenlerin Hizmet Süreleri (2024 Yılı İtibarıyla)	27
Tablo 12: Okul/kurum Rehberlik Hizmetleri	28
Tablo 13: Teknolojik Araç-Gereç Durumu	29
Tablo 14: Fiziki Mekân Durumu.....	30
Tablo 15: Kaynak Tablosu	31
Tablo 16: Konaklayan Misafir Sayısı.....	Hata! Yer işareti tanımlanmamış.
Tablo 17: GZFT Stratejileri.....	35
Tablo 18: Tespit ve İhtiyaçları Belirlenmesi.....	36
Şekil 1: Organizasyon Şeması.....	18

1. GİRİŞ VE STRATEJİK PLANIN HAZIRLIK SÜRECİ

1.1. Strateji Geliştirme Kurulu ve Stratejik Plan Ekibi

2024-2028 dönemi stratejik plan hazırlanması süreci Üst Kurul ve Stratejik Plan Ekibinin oluşturulması ile başlamıştır. Ekip tarafından oluşturulan çalışma takvimi kapsamında ilk aşamada durum analizi çalışmaları yapılmış ve durum analizi aşamasında paydaşlarımızın plan sürecine aktif katılımını sağlamak üzere paydaş anketi, toplantı ve görüşmeler yapılmıştır.

Durum analizinin ardından Geleceğe Bakış bölümüne geçilerek okulumuzun amaç, hedef, gösterge ve eylemleri belirlenmiştir. Çalışmaları yürüten ekip ve kurul bilgileri altta verilmiştir.

Tablo 1: Strateji Geliştirme Kurulu ve Stratejik Plan Ekibi Tablosu

Strateji Geliştirme Kurulu Bilgileri		Stratejik Plan Ekibi Bilgileri	
Adı Soyadı	Ünvanı	Adı Soyadı	Ünvanı
Hüseyin KAYGUSUZ	Okul Müdürü	Cihan AKDEMİR	Müdür Yardımcısı
Mustafa GÜNER	Müdür Yardımcısı	Sevgül KARAYÖRÜK	Öğretmen
Selma KÜDEN	Öğretmen	Habibe YILMAZ	Öğretmen
Şeyma ÇELEBİ	Öğretmen	Hatice KARAHAN	Öğretmen
	Öğretmen	Ahmet YELMEN	Memur

1.2. Planlama Süreci

2024-2028 dönemi stratejik planının hazırlanması sürecinin temel aşamaları; kurul ve ekiplerin oluşturulması, çalışma takviminin hazırlanması, uygulanacak yöntemlerin ve yapılacak çalışmaların belirlenmesi şeklindedir.

Okulumuzun 2024-2028 dönemlerini kapsayan stratejik plan hazırlık aşaması, strateji geliştirme kurulunun ve stratejik plan ekibinin oluşturulması ile başlamıştır. Ekip üyeleri bir araya gelerek çalışma takvimini oluşturulmuş, görev dağılımı yapılmıştır. Okulumuzun 2024-2028 yıllarını kapsayan stratejik planında yer alan amaçlar ve hedefler değerlendirilmiş, hedefler doğrultusunda performans göstergeleri ve stratejiler

belirlenmiştir. Üst politika belgeleri incelenmiş, paydaş analizleri yapılmış ve çıkan sonuçlara göre alınabilecek tedbirler ortaya konmuş, PESTLE Analizi sonucunda kurumun GZFT Analizi ortaya çıkarılmış ve tespit edilen sorun ve gelişim alanları ile ilgili olarak yeni eğitim politikaları belirlenmiştir.

Planlama sürecine aktif katılımını sağlamak üzere paydaş anketi, toplantı ve görüşmeler yapılmıştır.

2. DURUM ANALİZİ

Durum analizi bölümünde okulumuzun mevcut durumu ortaya konularak neredeyiz sorusuna yanıt bulunmaya çalışılmıştır. Bu kapsamda okulumuzun kısa tanıtımı, okul künyesi ve temel istatistikleri, paydaş analizi ve görüşleri ile okulumuzun Güçlü Zayıf Fırsat ve Tehditlerinin (GZFT) ele alındığı analize yer verilmiştir.

2.1. Kurumsal Tarihçe

Halk Eğitimi Merkezi Müdürlüğü İlçemizde 1973 Yılında kurulmuştur. Bağımsız olarak çalışmalarını sürdürmekte iken 1985 yılında Milli Eğitim Kanununda yapılan düzenleme ile Milli Eğitim Müdürlüğüne bağlanmış olup, faaliyetlerini sürdürmeye devam etmektedir. Merkezimiz, ilçemizdeki çeşitli binalarda geçici olarak hizmet verdikten sonra 1991 yılında Dört Eylül Mahallesi Azerbaycan Caddesi No:14 deki hizmet binasına taşınmıştır. Uzun yıllar bu binada hizmetlere devam edilmiştir. 17 Şubat 2009 tarihinde ilçemizde meydana gelen 5.0 şiddetindeki depremde hasar gören binamıza, güçlendirme yapılması için boşaltma kararı verilmiştir. Bu dönemde, faaliyetlerimize 101 Evler Mahallesindeki Hüdaverdi Camii altında devam ettik. Daha sonra Simav Belediyesince kendi binamıza geçene kadar tahsis edilen şu anda da hizmet binası olarak kullandığımız Cumhuriyet Caddesi No:16' daki dresimize taşındık. 2008 yılında başlayan "Ana-Kız Okuldayız Okuma Yazma Kampanyası" kapsamında yapılan alan taramalarında ilçemizin bütün köy ve beldeleri ziyaret edilerek, okuma yazma bilmeyen vatandaşlarımız tespit edilmiş olup, yapılan Seviye tespit Sınavları ve açılan okuma yazma kursları ile birçok vatandaşımıza okur yazar belgesi verilmiştir.

19 Mayıs 2011 tarihinde yaşadığımız 5.9 şiddetindeki deprem felaketiyle, güçlendirilmesi gereken eski binamız için, ilçemizdeki diğer 6 okul binası gibi yıkım kararı verilmiştir. Yeni binamız Çevre Yolu üzerinde eski Kız Meslek Lisesinin bulunduğu arsaya yapılmış ve 12/06/2013 tarihinde resmi olarak açılmıştır. Yeni binamız Büyük Tip Halk Eğitim Merkezi Tip Projesi olup, çok daha geniş imkânlarla sahip olmuştur.

Kurum personeli olarak 2013- 2014 Eğitim Öğretim Yılında yeni, modern binamızda Simav halkının hizmetinde olmaya devam edeceğiz. Halk Eğitimi Merkezimiz birçok kurum ve kuruluş ile işbirliği halinde merkez, köy ve beldelerimizde çeşitli alanlarda kurslar açmıştır. Bu kursların en başında giyim ve nakış kurslarımız gelmektedir. Ayrıca İş-Kur ile işbirliği içinde İpek halı Dokumacılığı, Tekstil, Ön Muhasebe kursları açılarak vatandaşlarımıza iş imkânları sağlanmıştır. Açtığımız Dil Kurslarımız (İngilizce-Almanca-Arapça), Bilgisayar Kullanımı, Avcı Eğitimi, Katı / Sıvı Yakıtlı Kalorifer Ateşçisi ve Cenaze Hizmetleri Kurslarımızda verdiğimiz eğitimlerle ilçemizdeki kalifiye eleman ihtiyacını karşılamaya çalışmaktayız. Merkez, kasaba ve köy okullarımızda açtığımız Seviye Belirleme Sınavlarına, Parasız Yatılılık ve Bursluluk Sınavlarına ve Üniversite Sınavlarına Hazırlık Kurslarımız ile birçok öğrencimize faydalı olmaya çalışmakta, ilçemizin Türkiye genelindeki başarısını artırmaya katkıda bulunmaktayız.

2.2. Uygulanmakta Olan Stratejik Planın Değerlendirilmesi

2019 yılında uygulamaya başladığımız Simav Halk Eğitimi Merkezi Müdürlüğü 2019-2023 Stratejik Planı'nın izleme ve değerlendirme faaliyetlerine temel teşkil eden Milli Eğitim Bakanlığımızın Hayat Boyu Öğrenme başlıklı stratejik planında ve kurumumuz stratejik planında; Hayat Boyu Öğrenmeye katılımın artırılması, kurumsal kapasitenin artırılması ve kursiyerlere verilen eğitim kalitesinin geliştirilmesi halinde belirlenen hedeflerin uygulamakta olduğumuz plan ile ulaşmaya çalıştığımız amaçlarda geldiğimiz durum, mevcut göstergeler üzerinden değerlendirildiğinde aşağıdaki hususlar ön plana çıkmıştır.

01.01.2019 ile 30.06.2024 tarihleri arasında 1801 kurs açılmış ve 36038 kursiyere eğitim verilmiş olup bu kurslardan 68 tanesi işbirliğinde açılmıştır. Belirli bir dönemde pandemi nedeniyle eğitim öğretime ara verilmesi nedeniyle kurs ve kursiyer sayılarında bir azalma mevcut olup, pandemiden sonraki süreçte İlçe nüfusunun tüm nüfusuna göre (62237) %23,77 oranında kursiyere eğitimi hizmeti verilmiş olup, yine hayat boyu öğrenme genel müdürlüğümüz tarafından uygulamaya konan ve hayat boyu öğrenmeye erişimi kolaylaştıran Hema uygulaması uygulamaya konulmuştur.

01.01.2019 ile 30.06.2024 döneminde spor alanında 106 kurs, Sanat ve Müzik alanında 79 kurs, Kişisel Gelişim alanında 185 kurs açılmış olup açılmış, Yine hedeflerimiz arasında yer alan özel eğitime ihtiyacı bulunan bireylere yönelik özel eğitim sınıfı ve kursları düzenlenmiştir.

Kurumumuz bünyesinde Spor Kulübü kurulmuş ve lisanslı sporcu sayımız arttırılmış, Bina içerisine Kendin yap atölyesi, Gıda atölyesi tadilatı ve oyun odası alanları kazandırılarak 2019-2024 stratejik planında yer alan hedeflere ulaşılmıştır.

2.3. Yasal Yükümlülükler ve Mevzuat Analizi

YASAL YÜKÜMLÜLÜK (GÖREVLER)	DAYANAK (KANUN, YÖNETMELİK, GENELGE, YÖNERGE)
Atama	657 Sayılı Devlet Memurları Kanunu
	Milli Eğitim Bakanlığına Bağlı Okul ve Kurumların Yönetici ve Öğretmenlerinin Norm Kadrolarına İlişkin Yönetmelik
	Milli Eğitim Bakanlığı Eğitim Kurumları Yöneticilerinin Atama ve Yer Değiştirmelerine İlişkin Yönetmelik
	Milli Eğitim Bakanlığı Öğretmenlerinin Atama ve Yer Değiştirme Yönetmeliği
Ödül, Disiplin	Devlet Memurları Kanunu
	6528 Sayılı Milli Eğitim Temel Kanunu İle Bazı Kanun ve Kanun Hükmünde Kararnamelerde Değişiklik Yapılmasına Dair Kanun
	Milli Eğitim Bakanlığı Personeline Başarı, Üstün Başarı ve Ödül Verilmesine Dair Yönerge
	Milli Eğitim Bakanlığı Disiplin Amirleri Yönetmeliği
Okul Yönetimi	1739 Sayılı Milli Eğitim Temel Kanunu
	Milli Eğitim Bakanlığı İlköğretim Kurumları Yönetmeliği
	Milli Eğitim Bakanlığı Okul Aile Birliği Yönetmeliği
	Milli Eğitim Bakanlığı Eğitim Bölgeleri ve Eğitim Kurulları Yönergesi
	MEB Yönetici ve Öğretmenlerin Ders ve Ek Ders Saatlerine İlişkin Karar

	Taşınır Mal Yönetmeliği
Eğitim-Öğretim	Anayasa
	1739 Sayılı Milli Eğitim Temel Kanunu
	222 Sayılı İlköğretim ve Eğitim Kanunu
	6287 Sayılı İlköğretim ve Eğitim Kanunu ile Bazı Kanunlarda Değişiklik Yapılmasına Dair Kanun
	Milli Eğitim Bakanlığı İlköğretim Kurumları Yönetmeliği
	Milli Eğitim Bakanlığı Eğitim Öğretim Çalışmalarının Planlı Yürütülmesine İlişkin Yönerge
	Milli Eğitim Bakanlığı Öğrenci Yetiştirme Kursları Yönergesi
	Milli Eğitim Bakanlığı Ders Kitapları ve Eğitim Araçları Yönetmeliği
	Milli Eğitim Bakanlığı Öğrencilerin Ders Dışı Eğitim ve Öğretim Faaliyetleri Hakkında Yönetmelik
Personel İşleri	Milli Eğitim Bakanlığı Personel İzin Yönergesi
	Devlet Memurları Tedavi ve Cenaze Giderleri Yönetmeliği
	Kamu Kurum ve Kuruluşlarında Çalışan Personelin Kılık Kıyafet Yönetmeliği
	Memurların Hastalık Raporlarını Verecek Hekim ve Sağlık Kurulları Hakkındaki Yönetmelik
	Milli Eğitim Bakanlığı Personeli Görevde Yükseltme ve Unvan Değişikliği Yönetmeliği
	Öğretmenlik Kariyer Basamaklarında Yükseltme Yönetmeliği
Mühür, Yazışma, Arşiv	Resmi Mühür Yönetmeliği

	Resmi Yazışmalarda Uygulanacak Usul ve Esaslar Hakkındaki Yönetmelik
	Milli Eğitim Bakanlığı Evrak Yönergesi
	Milli Eğitim Bakanlığı Arşiv Hizmetleri Yönetmeliği
Rehberlik ve Sosyal Etkinlikler	Milli Eğitim Bakanlığı Rehberlik ve Psikolojik Danışma Hizmetleri Yönet.
	Okul Spor Kulüpleri Yönetmeliği
	Milli Eğitim Bakanlığı İlköğretim ve Ortaöğretim Sosyal Etkinlikler Yönetmeliği
Öğrenci İşleri	Milli Eğitim Bakanlığı İlköğretim Kurumları Yönetmeliği
	Milli Eğitim Bakanlığı Demokrasi Eğitimi ve Okul Meclisleri Yönergesi
	Okul Servis Araçları Hizmet Yönetmeliği
İsim ve Tanıtım	Milli Eğitim Bakanlığı Kurum Tanıtım Yönetmeliği
	Milli Eğitim Bakanlığına Bağlı Kurumlara Ait Açma, Kapatma ve Ad Verme Yönetmeliği
Sivil Savunma	Sabotajlara Karşı Koruma Yönetmeliği
	Binaların Yangından Korunması Hakkındaki Yönetmelik
	Daire ve Müesseseler İçin Sivil Savunma İşleri Kılavuzu
Protokol	Milli Eğitim Bakanlığı Tarafından Yapılan Protokoller

2.4. Üst Politika Belgeleri Analizi

- Cumhurbaşkanlığı Programı,
- Millî Eğitim Bakanlığı Stratejik Planı,
- İl Millî Eğitim Müdürlüğü Stratejik Planı,

Tablo 2: Üst Politika Belgeleri Analizi Tablosu

SIRA NO	ÜST POLİTİKA BELGELERİ
1	12. Kalkınma Planı
2	5018 yılı Kamu Mali Yönetimi ve Kontrol Kanunu
3	Kamu İdarelerinde Stratejik Planlamaya İlişkin Usul ve Esaslar Hakkında Yönetmelik
4	Milli Eğitim Bakanlığı 2024-2028 Stratejik Planı
5	Kütahya İl Millî Eğitim Müdürlüğü 2024-2028 Stratejik Planı
6	Simav İlçe Milli Eğitim Müdürlüğü 2024-2028 Stratejik Planı

2.5. Faaliyet Alanları ile Ürün/Hizmetlerin Belirlenmesi

Tablo 3: Faaliyet Alanlar/Ürün ve Hizmetler Tablosu

Faaliyet Alanı	Ürün/Hizmetler
Gıda Teknolojileri	Taşımali Eğitimde Sabah-Öğle-Ara Öğün Yemek Hizmeti
Giyim Üretim Teknolojileri	Her Türlü Giyim üretim ürünü (Mont,Eşorfan,Yelek, Gösteri Kıyafeti
El Sanatları	Hediyelik Eşya
Eğitim-Öğretim	Destekleme ve Yetiştirme Kursları

Eğitim-Öğretim	Okuma Yazma Kursları ile Açık Ortaokul ve Açık Lise İş ve İşlemleri
Yaygın Eğitim	Yaygın Eğitim Kurslarının düzenlenmesi
Döner Sermaye	Döner Sermaye Kapsamında yapılan Üretim Faaliyetleri
Yönetim ve Denetim	Kurum içi yönetim ve denetim faaliyetleri
Fiziki ve Teknolojik Altyapı	İhtiyaç duyulan fizik ve teknolojik gelişim
Spor Kulübü	Spor Kulübü ile ilgili iş ve işlemleri ile yarışmalar
Sosyal ve Kültürel Faaliyetler	Öğretmenler kurulunda belirlenen sosyal ve kültürel faaliyetleri gerçekleştirmek

2.6. Paydaş Analizi

Stratejik amaçların belirlenmesinde paydaşlar ve bu paydaşların beklentileri büyük önem taşımaktadır. Stratejik plan çerçevesinde gerçekleştirilen paydaş analizi çalışmasıyla paydaşlar ve etki düzeylerinin belirlenmesi amaçlanmıştır.

2.6.1. İç Paydaşlar

- Valilik
- Milli Eğitim Müdürlüğü
- Öğrenciler
- Veliler
- Destek Personeli

2.6.2. Dış Paydaşlar

- Belediyeler
- Üniversiteler
- Sivil Toplum Örgütleri

Tablo 4: İç Paydaşlar

PAYDAŞ	Lider	Çalışanlar	Hizmet Alanlar	Temel Ortak	Stratejik Ortak	Tedarikçi
Valilik				✓	✓	✓

İl Millî Eğitim Müdürlüğü				✓	✓	✓
İlçe Millî Eğitim Müdürlüğü				✓	✓	✓
Okul Müdürü	✓	✓				
Öğretmenler		✓	✓			
Öğrenciler			✓			
Veliler			✓			
Okul Aile Birliği						✓
Destek Personeli		✓	✓			

Tablo 5: Dış Paydaşlar

PAYDAŞ	Lider	Çalışanlar	Hizmet Alanlar	Temel Ortak	Stratejik Ortak	Tedarikçi
Yerel Yönetimler					✓	✓
Muhtar					✓	✓
Medya					✓	
Üniversiteler					✓	✓
Sivil Toplum Örgütleri					✓	

Tablo 6: Paydaş Hizmet Matrisi

PAYDAŞ HİZMET MATRİSİ	Eğitim ve Öğretim	Yatırım Donanım	Sosyal Kültürel ve Sportif Etkenlikler	Hizmetiçi Eğitim	Rehberlik	Sivil Savunma	Avrupa Birliği Projeleri	Toplum Hizmeti
-----------------------	-------------------	-----------------	--	------------------	-----------	---------------	--------------------------	----------------

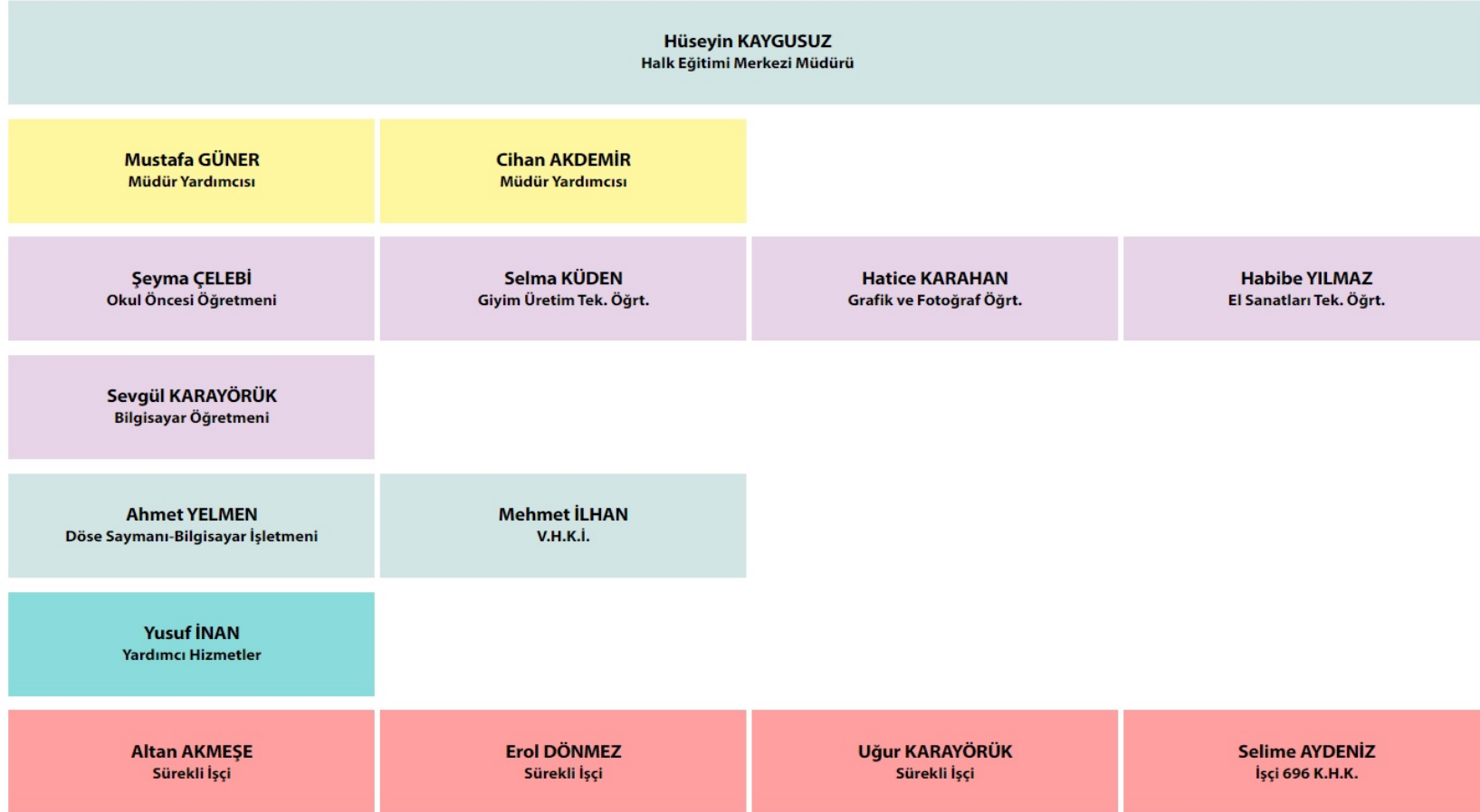
Milli Eğitim Müdürü	●	●	●	●		●	●	●
Öğretmenler	●	⊙	●	●	●	●	●	●
Öğrenciler	●		●		●	●	●	●
Veli	●		●		●	●	●	●
Okul Aile Birliği		●	●					●
Destek Personeli	●			⊙		●	●	
Yerel Yönetimler					⊙	●	⊙	⊙
Medya			●			⊙	●	●
Üniversiteler	●		⊙	●			⊙	
Sivil Toplum Kuruluşları			⊙	●		●		●
● Çok güçlü ● Orta derecede ilişkili ⊙ Düşük derecede ilişkili								

2.7. Okul/Kurum İçi Analiz

2.7.1 Organizasyon Yapısı

Okulumuzun organizasyon yapısı ve birimlerin görevleri 26 Temmuz 2014 tarih ve 29072 sayılı resmi gazetede yayınlanan Milli Eğitim Bakanlığı Hayat Boyu Öğrenme Kurumları Yönetmeliği gereği düzenlenmektedir.

ORGANİZASYON ŞEMASI



Şekil 1: Organizasyon Şeması

2.7.2. Oluşturulan Birimler

Tablo 7: Birimler

Görevler	Görevle İlgili Bölüm, Birim, Kurul/ Komisyon Adı
<ol style="list-style-type: none">Öğrencileri, Türk Millî Eğitiminin Genel Amaçları ve Temel İlkeleri ile Atatürk İnkılâp ve İlkeleri doğrultusunda yetiştirmek üzere okul yönetimi, öğretmenler, veliler ve ailelerle iş birliği yapmak.Okulun amaçlarının gerçekleştirilmesine, stratejik gelişimine, fırsat eşitliğine imkân vermek ve öğretmenler kurulunca alınan kararların uygulanmasını desteklemek amacıyla velilerle iş birliği yapmak.Kurs ve sınavlar, seminer, müzik, tiyatro, spor, sanat, gezi, kermes ve benzeri etkinlikler de okul yönetimi ile iş birliği yapmak.Özel eğitim gerektiren öğrenciler için ek eğitim faaliyetlerinin düzenlenmesini ve desteklenmesini sağlamak.Okulun bina, tesis, derslik, laboratuvar, atölye, teknoloji sınıfı, salon ve odaları ile bahçe ve eklentilerinin bakım ve onarımlarının yapılmasına, teknolojik donanımlarının yenilenmesine, geliştirilmesine, ilâve tesis yaptırılmasına, eğitim-öğretime destek sağlayacak araç-gereç ve yayınların alımına katkıda bulunmak.Eğitim-öğretim faaliyetleri dışındaki zamanlarda okulun derslik, spor salonu, kütüphane, laboratuvar ve atölyeleri gibi eğitim ortamlarının, kamu yararı doğrultusunda kullanılmasını sağlamak.Okulun ihtiyaçlarını karşılamak için mal ve hizmet satın almak.Okulda uyulması gereken kurallar hakkında velileri bilgilendirmek ve onlarla iş birliği yaparak, zararlı alışkanlık ve eğilimlerin önlenmesi için okul yönetimine yardımcı olmak.Millî bayramlar, anma, kutlama günleri, belirli gün ve haftalar ile düzenlenecek tören ve toplantıların giderlerine katkıda bulunmak.	Okul Aile Birliği

<p>10. Öğrencilere sağlık ve temizlik alışkanlıkları kazandırmada alınacak ortak tedbirler için katkı sağlamak.</p> <p>11. Ailede, okulda ve çevrede, öğrencilerle diğer çocukların iyi alışkanlıklar kazanmalarını, iyi birer vatandaş olmalarını sağlayıcı tedbirler alınmasında okul yönetimine yardımcı olmak.</p> <p>12. Okula yapılan aynî ve nakdî bağışları kabul ederek kayıtlarını tutmak; sosyal, kültürel etkinlikler ve kampanyalar düzenlemek; kantin, açık alan, salon ve benzeri yerleri işletmek veya işletmek.</p> <p>13. Okul yönetimi ile iş birliği yaparak, okula ve imkânları yeterli olmayan öğrencilere maddî-manevî destek sağlamak..</p> <p>14. Eğitim-öğretimle ilgili kurumlar ve sivil toplum kuruluşlarıyla iş birliği yapmak.</p> <p>15. Eğitim-öğretimi geliştirmek amacıyla çalışma komisyonları oluşturmak.</p> <p>16. Eğitim-öğretimi geliştirici diğer etkinliklere katkı sağlamak</p>	
<p>1. İlk toplantıda, önceki yılın değerlendirilmesi ile yeni eğitim yılı çalışma esasları belirlenir ve iş bölümü yapılır.</p> <p>2. Eğitim programları ile önceki yılın eğitim plânları incelenerek ortak bir anlayış oluşturulur.</p> <p>3. Meslekî yayınlar, eğitim alanındaki değişim ve yeni gelişmeleri değerlendirilir.</p> <p>4. Yıl içinde kutlanması gereken özel gün ve bayramlar tespit edilir. Yıllık ve günlük planlar ile gezi, gözlem planları arasında birlik sağlanır.</p> <p>5. Çocukların yaş gruplarına göre kişilik gelişimi, sağlık, beslenme, sosyal ilişkiler, ekonomik ve aile durumları değerlendirilerek alınacak önlemler görüşülür.</p> <p>6. Ana sınıfı ve uygulama sınıfı öğretmenleri, bağlı buldukları okulun kurul toplantılarına katılır ve okul öncesi eğitimi ile ilgili konuların değerlendirilmesini sağlar.</p> <p>7. Eğitim yöntem ve tekniklerinin uygulanmasında ve kullanılan eğitim materyallerinin geliştirilmesinde amaç-araç ilişkisi göz önünde tutulur. Toplantıya katılmayanlar kurul tutanağını okuyarak bilgi edinirler.</p>	<p>Öğretmenler Kurulu</p>

<p>8. Aile eğitimi çalışmalarının plânlanmasında iş birliği sağlanır.</p> <p>9. Eğitim yılı içinde yapılan toplantılarla ilgili çalışmalar gözden geçirilip değerlendirilir. Eksiklik ve aksaklıkların giderilmesi için alınacak önlemler görüşülür ve kararlaştırılır.</p>	
<p>1. Eğitim kurumlarında eğitime destek sağlanması amacıyla çocukların beslenme, temizlik ve sağlık giderleri ile kurumun/ana sınıfı ve uygulama sınıfının genel temizlik ve diğer hizmetleri için ihtiyaç duyulan malzemelerin alımını yapmak.</p>	İhale ve Satın Alma Kom.
<p>1. Kuruma alınan alımların muayene ve kabulünü yapar.</p> <p>2. Bu komisyon aynı zamanda Taşınır Mal Yönetmeliği hükümlerine göre her yılsonunda taşınırlar ile kullanılmayan eşya, araç ve gerecin sayım ve denetimi ile ilgili görevleri yapar. Muayene ve kabul ve sayım işleri ile ilgili kararları okul müdürünün onayına sunar.</p>	Muayene ve Teslim Alma Komisyonu
<p>1. Eğitimin geliştirilmesi çalışmalarında ortak bir anlayış oluşturmaları, grupları ile ilgili eğitim etkinliklerinin uygulanmasında karşılaşılan sorunların çözüm yollarının araştırılması ve meslekî gelişmelerle ilgili bilgi alışverişinde bulunulur.</p>	Zümre Öğretmenler Kurulu
<p>1) Kurum tarafından eğitim öğretim yılı boyunca yapılacak olacak Sosyal ve kültürel etkinliklerin planlamasını ve gerçekleştirilmesini sağlar</p>	Sosyal Etkinlikler Kurulu

2.7.3 İnsan Kaynakları

Tablo 8: Görev Dağılımı

Çalışanın Ünvanı	Görevleri
Okul Müdürü	<ol style="list-style-type: none">1.Okulda bütün çalışmalarını ilgililerle iş birliği yaparak eğitim yılı başlamadan önce planlar ve düzenler.2.Eğitim ve yönetimin verimliliğini artırmak, eğitimin kalitesini yükseltmek ve bu konuda sürekli gelişimi sağlamak için gerekli araştırmaları yapar, eğitimle ilgili gelişmeleri izler ve sonuçlarını değerlendirir.3.Aylık ve günlük plânların eğitim programlarına göre hazırlanmasında ve diğer çalışmalarda öğretmenlere rehberlik eder, plânlarını imzalar ve çalışmalarını denetler.4. Kurumun temizlik ve düzeni ile öğretmen ve diğer personelin sağlık, temizlik ve beslenme işleriyle ilgili çalışmalarını izler. Aylık yemek listesinin çocukların gelişim özellikleri, ihtiyaçları ve çevre şartları doğrultusunda hazırlanmasında müdür yardımcısı ve öğretmenlerle işbirliği yapar.5. Okul bina ve tesislerinin kullanımı, bakımı, temizliği, doğal afete karşı korunması, binanın fiziksel durumu ve donanımından kaynaklanan kazalara neden olabilecek merdiven, radyatör, soba, korniş, kapı, pencere, kaygan zemin, oyun materyali ve benzeri unsurlara karşı okulun iç ve dış güvenliğinin sağlanması yönünde gereken önlemleri alır.6. Özel eğitim gerektiren çocukların eğitimi için gerekli önlemleri alır.7. Eğitim materyallerinin sağlanması, kullanılması, korunması, bakımı, temizliği ve düzeni için gerekli önlemleri alır.8. Çocukların periyodik olarak sağlık kontrollerinin yapılmasını sağlar.9. Okulun yıllık bütçesini hazırlar, ödeneklerin zamanında ve yöntemine uygun kullanılmasına ilişkin işlemleri izler, bütçenin ilgili makamlara gönderilmesini izler.

	<p>10. Eğitim istatistiklerinin, ödenek istem çizelgelerinin ve resmî yazıların hatasız ve eksiksiz hazırlanmasını ve ilgili makamlara zamanında gönderilmesini sağlar.</p> <p>11. Okulla ilgili olağanüstü durumları ilgili makama bildirir.12. İlgili makamlarca yazılı, basılı ya da elektronik ortamda yayımlanan kanun, yönetmelik, yönerge ve diğer emirlerin ilgililere duyurulmasını sağlar. Mevzuatın uygulanması ile ilgili önlemleri alır.</p> <p>13. Okulun taşınırlarını, göreve başlama veya görevden ayrılma durumunda 18/1/2007 tarihli ve 26407 sayılı Resmî Gazete’de yayımlanan Taşınır Mal Yönetmeliği hükümlerine göre devir-teslim eder.</p> <p>14. Okul öncesi eğitimin tanıtımı ve yaygınlaştırılması amacıyla toplantı, panel, sempozyum ve benzeri etkinliklerin düzenlenmesi için gerekli çalışmaları yapar.</p> <p>15. Personelin disiplin ve sicili ile ilgili iş ve işlemlerini yürütür.</p> <p>16. Velilerden alınan ücretlerin harcanmasında harcama birimi⁽⁸⁾ görevini yerine getirir.</p> <p>17. Görev tanımlarında belirtilen diğer görevleri yapar.</p> <p>18.Okulda öğle yemeği saatlerinde çocukların düzenli olarak yemek yemelerini ve günlük eğitimin sona ermesinden velilerin çocuklarını teslim almalarına kadar geçen sürede okul-aile birliği ile de işbirliği yaparak çocukların gözetimleri ile ilgili tedbirleri alır.</p>
Müdür Yardımcısı	<p>1. Okulun yönetim, eğitim ve büro işleriyle ilgili olarak müdür tarafından verilen görevleri yapar.</p> <p>2. Öğretmenlerce tutulan çocuk gelişim kayıtlarını izler.</p> <p>3. Aylık yemek listesini hazırlar veya hazırlatır.</p> <p>4. Yemekhane ve okulun genel temizlik işlerini organize eder.</p> <p>5. Okula gelen erzakın muayenesini ve günlük erzakın ambardan çıkarılmasını sağlar.</p> <p>6. Gerektiğinde okul müdürüne vekâlet eder.</p>

	<p>7. Velilerden alınan ücretlerin harcanmasında gerçekleştirme birimi⁽⁸⁾ görevini yürütür.</p> <p>8. Okul müdürü tarafından verilen diğer görevleri yapar.</p> <p>9. Okulda öğle yemeği saatlerinde çocukların düzenli olarak yemek yemelerini ve günlük eğitimin sona ermesinden velilerin çocuklarını teslim almalarına kadar geçen sürede çocukların gözetimleri ile ilgili olarak okul müdürü tarafından alınan tedbirlerin uygulanmasına yardımcı olur.</p>
Öğretmenler	<ol style="list-style-type: none">1. Eğitim programına uygun olarak yıllık ve günlük planları hazırlar ve uygular, Öğretmen Çalışma (Eğitim) Saatleri Devam Takip Defterini (EK-9) doldurur ve imzalar. Ayrıca Sınıf Ders Defteri doldurmaz.2. Etkinlikler için gereken eğitim materyallerini hazırlar. Araç-gereç ve eğitim materyallerinin korunmasını, bakım ve onarımını sağlar.3. Her çocuk için kazanım değerlendirme dosyası tutar. Kazanım değerlendirme dosyasındaki bilgiler esas alınarak hazırlanan gelişim raporu ile öğrenci dosya bilgilerini e-okul sistemine işler.4. Aile eğitimiyle ilgili çalışmaların plânlanmasına katılır ve uygular.5. Okulda kutlanacak özel günleri planlar ve uygular.6. Okulun genel etkinliklerine katılır.7. Özel eğitim gerektiren çocukların eğitimi için önlemler alır.8. Nöbet çizelgesine uygun olarak nöbet görevini yerine getirir.9. Kanun, Tüzük, Yönerge, Genelge ve Tebliğler Dergisini okur ve imzalar.10. Öğretmenler Kurulu ve zümre öğretmenler kurulu toplantılarına katılır.11. İhtiyaç ve görevlendirme halinde gerçekleştirme birimi⁽⁸⁾ görevini yerine getirir.12. Yönetimin vereceği eğitimle ilgili diğer görevleri yapar.

	<p>13. Programda eğitim etkinliği olarak yer alan kahvaltı ve öğle yemeğine katılır, çocukların düzenli olarak yemek yeme alışkanlığı kazanmalarını sağlar.</p> <p>14. Grubundaki çocukları gözlemleyerek üstün yetenekli çocukların rehberlik araştırma merkezine bildirimini sağlar.</p>
Nöbetçi Öğretmen	<p>1. Okulda günlük eğitimin başlamasından yarım saat önce hazır bulunur ve çalışma süresinin bitiminden yarım saat sonra gerekli kontrolleri yaparak nöbet görevini bitirir.</p> <p>2. Eğitim ve yönetim işlerinin düzenli olarak yürütülmesinde, okul yöneticilerine yardımcı olur. Okulda çocuklara verilen kahvaltı ve öğle yemeği esnasında çocuklarla birlikte bulunur, grubundaki çocukların düzenli bir şekilde yemek yemelerini sağlar.</p> <p>3. Okulun ısıtma, elektrik ve sıhhi sistemlerinin çalışmasını, temizliğinin yapılmasını, her türlü yangın tehlikesine karşı önleyici tedbirlerin alınmasını sağlar.</p> <p>4. Olağanüstü durumlarda gerekli önlemleri alır ve durumu ilgililere bildirir. Okul nöbet defterine önemli olayları, aldığı önlemleri yazar ve imzalar.</p> <p>5. Günlük erzakın ambardan çıkarılmasında ve okula gelen erzakın muayenesinde hazır bulunur.</p>
Büro Memuru	<p>1. Müdür veya müdür yardımcıları tarafından kendisine verilen yazışmaları yürütür.</p> <p>2. Gelen-Giden yazılarla ilgili dosya ve defterleri tutar. Yazışmaların asıl veya örneklerini dosyalayarak saklar ve gerekenlere cevap hazırlar.</p> <p>3. Kendisine teslim edilen gizli ya da şahıslarla ilgili yazıların gizlilik içinde saklanmasından sorumludur.</p> <p>4. Okulda görevli personelin özlük dosyalarını tutar ve bunlarla ilgili değişiklikleri işler.</p> <p>5. Okulun arşiv işlerini düzenler.</p> <p>6. Kurum personeline ait aylık, ücret, sosyal yardım, yolluk, sağlık ve benzeri özlük haklarının zamanında ödenmesini sağlar, bunlarla ilgili belgeleri dosyalayarak saklar.</p>

	<p>7. Okulla ilgili malî işleri izler, gerekli iş ve işlemleri yapar ve bunlarla ilgili yazı, belge, defter ve dosyaları düzenleyerek saklar.</p> <p>8. Büro işleri ile ilgili olarak okul yönetimince kendisine verilen diğer görevleri yapar.</p> <p>9. Uygulama sınıfı ve ana sınıfında, yukarıda sayılan görevleri bağlı bulunduğu okulun memuru yerine getirir.</p> <p>10. 18/01/2007 tarihli ve 26407 sayılı Resmî Gazete'de yayınlanan Taşınır Mal Yönetmeliğine uygun olarak okulun ambar memurluğu ve taşınır mal kayıt ve kontrol yetkilisi görevlerini yürütür.</p>
--	--

Tablo 9: İdari Personelin Hizmet Süresine İlişkin Bilgiler

Hizmet Süreleri	2024 Yılı İtibarıyla	
	Erkek	Kadın
1-4 Yıl	0	0
5-6 Yıl	0	0
7-10 Yıl	0	0
10 Yıl Üzeri	3	0

Tablo 10: İdari Personelin Katıldığı Hizmet İçi Programları

Görevi	Katıldığı Çalışmanın Adı	Katıldığı Yıl	Belge No
Müdür	Çalışanların Temel İş Sağlığı ve Güvenliği Eğitimi Kursu	2024	2024982335
	Eğitim Yönetimi Semineri (Yaygın Eğitim Kurumları)	2023	2023007968
	MEB Birim Amirlerinin Öğretmen Bilgilendirme Semineri	2023	2023007736
Müdür Yardımcısı	Micro:bit Uygulamaları Kursu	2024	2024983021
	FATİH Projesi Alan Bazlı Öğretim Süreci Tasarımı Kursu	2024	2024982736
	Yetişkin Eğitimi ve Beden Dili Kursu	2024	2024981959
Müdür Yardımcısı	MEB Birim Amirlerinin Öğretmen Bilgilendirme Semineri	2023	2023007736
	Özel Yetenekli Öğrencilerin Ayırt Edici Özellikleri Semineri	2023	2023003870
	Bağımlılıkla Mücadele Semineri 1	2023	2023001336

Tablo 11: Öğretmenlerin Hizmet Süreleri (2024 Yılı İtibarıyla)

Hizmet Süreleri	Kadın	Erkek	Toplam
	1-3 Yıl	0	0
4-6 Yıl	0	0	0
7-10 Yıl	1	0	1
11-15 Yıl	1	0	1
16-20	1	0	1
20 ve üzeri	2	0	2

Tablo 12: Okul/Kurum Rehberlik Hizmetleri

Mevcut Kapasite				Mevcut Kapasite Kullanımı ve Performans					
Psikolojik Danışman Norm Sayısı	Görev Yapan Psikolojik Danışman Sayısı	İhtiyaç Duyulan Psikolojik Danışman Sayısı	Görüşme Odası Sayısı	Danışmanlık Hizmeti Alan			Rehberlik Hizmetleri İle İlgili Düzenlenen Eğitim/Paylaşım Toplantısı vb. Faaliyet Sayısı		
				Öğrenci Sayısı	Öğretmen Sayısı	Veli Sayısı	Öğretmenlere Yönelik	Öğrencilere Yönelik	Velilere Yönelik
0	0	1	1	0	0	0	0	0	0

Tablo 13: Kurumdaki Mevcut Hizmetli/ Memur/ Utsa Öğretici Sayısı

	Görevi	Erkek	Kadın	Eğitim Durumu	Hizmet Yılı	Toplam
1	Veri Hazırlama ve Kontrol İşletmeni	1	0	Lise	32	
2	Bilgisayar İşletmeni	1	0	Lisans	14	
3	Hizmetli	1	0	Meslek Lisesi	8	
4	Sürekli İşçi	3	0	Lisans-Önlisans-İlkokul		
5	696 KHK İşçi		1	İlkokul	6	
6						
7						

8						
9						
10						

2.7.4. Teknolojik Düzey

Tablo 14: Teknolojik Araç-Gereç Durumu

Araç-Gereçler	Adet	İhtiyaç
Bilgisayar	33	21
Projeksiyon	9	0
Laptop (Dizüstü Bilgisayar	5	2
Etkileşimli Tahta	10	0
Fotokopi Makinası	3	1
Lazer Yazıcı	10	0
Televizyon	3	0
Kamera	32	8
İnternet Bağlantısı	1	0
Ses Yayın Cihazı	1	0

Tablo 15: Fiziki Mekân Durumu

Fiziki Mekân	Var	Yok	Adet	İhtiyaç	Açıklama
Derslik	X		8	0	
Müdür Odası	X		1	0	
Müdür Yardımcısı Odası	X		1	0	
Öğretmenler Odası	X		1	1	
Memur Odası	X		1	1	
Ekipman Odası	X		1	0	
Konferans Salonu	X		1	0	
Toplantı Odası	X		1	0	
Tuvalet	X		20	0	
Engelli Tuvaleti	X		4	0	
Laboratuvar	X		1	0	
Atölye	X		6	0	

Depo	X		4	0
Asansör	X		1	0
Engelli Asansörü	X		1	0
Görme Engelli Yürüme Şeridi		X	0	1
Oyun Odası	X		3	0
Arşiv	X		1	0
e-Sınav Salonu	X		1	0
Robotik Kodlama Sınıfı	X		1	0
Cnc-Ahşap Sınıfı	X		1	0
Sığınak	X		1	0
Jenaratör	X		1	0

2.7.5. Mali Kaynaklar

Tablo 16: Kaynak Tablosu

Kaynaklar	2024	2025	2026	2027	2028
-----------	------	------	------	------	------

Genel Kurslar	600	677	1277	5324	6767	12091	2001	3104	5105
Mesleki ve Teknik Kurslar	263	1301	1564	700	2005	2705	547	1659	2206
TOPLAM	863	1978	2841	6024	8772	14746	2548	4763	7311

2.8. Çevre Analizi (PESTLE)

PESTLE analiziyle Müdürlüğümüz üzerinde etkili olan veya olabilecek politik, ekonomik, sosyokültürel, teknolojik, yasal ve çevresel dış etkenlerin tespit edilmesi amaçlanmıştır. Millî Eğitim Müdürlüğünü etkileyen ya da etkileyebilecek değişiklik ve eğilimlerin sınıflandırılması bu analizin ilk aşamasını oluşturmaktadır. Aşağıdaki matriste PESTLE unsurları içerisinde gerçekleşmesi muhtemel olan hususlar ile bunların oluşturacağı potansiyel fırsatlar ve tehditler ortaya konulmaktadır.

Etkenler	Tespitler (Etkenler/Sorunlar)	İdareye Etkisi		Ne Yapmalı
		Fırsatlar	Tehditler	
Politik	Okullara harcama kalemlerince bütçe gönderilmesi	Okulların temizlik, kırtasiye ve donatım ihtiyaçlarının giderilmesi	Anlık giderler için bütçe kalemi olmaması	Okul idarelerince bakanlık talep edilen ve anlık durumlar harcamalar için bütçe gönderilmesi
Ekonomik	Velilerin ekonomik güçleri	-	Çok farklı düzeyde ekonomik güce sahip velilerin öğrencilerine eşit imkân sunamaması	Okulda verilen eğitimle öğrenciler arasındaki ekonomik farklılıkların başarıya olan etkisini en aza indirmek

Sosyokültürel	Öğrenci ve velilerin farklı sosyokültürel yapıya sahip olması		Öğrenci velilerin beklentilerinin farklı olması ve öğrencilerin farklı yaşam şekilleri ve imkânlarının eğitime erişimlerinde farklılıklar oluşturması	Okulun tüm öğrencilerinin benzer faaliyet ve etkinlikler düzenleyerek imkân eşitliği sağlaması
Teknolojik	Eğitim öğretimin teknoloji destekli sürdürülmesi	Öğrencilerin her an her yerde eğitimlerinin devam etmesi	Her ailenin aynı teknolojik imkânlara sahip olmaması eğitimde fırsat eşitliğini bozması	Devlet imkânları ile tüm velilere eşit teknolojik imkânların sağlanması
Yasal	Norm fazlası öğretmen atamaları	Herhangi bir öğretmen ihtiyacının olmaması	Öğretmenlerin fazla derse giremedikleri için öğrenci ve okul sisteminden habersiz kalmaları ve öğrencilerle yeteri kadar etkinlik düzenleyememeleri	Öğretmen atamalarında norm ihtiyacı kadar atama yapılması
Çevresel	Geri dönüşüm projesinin yürütülmesi	Okulda toplanan atık kâğıt, plastik ve atık yağların geri dönüşüme kazandırılması	Okulda toplanan cam ve bezlerin geri dönüşüm için alacak firma ve kuruluş bulunmadığı için okul yönetimince imha edilmesi	Bölgemizde atık cam, bez ve geri dönüşüme kazandırılmayan atıklar için firma ve kuruluşların oluşturulması

2.9. GZFT Analizi

Tablo 19: GZFT Stratejileri

GÜÇLÜ YÖNLER		
Eğitim ve Öğretime Erişim	Eğitim ve Öğretimde Kalite	Kurumsal Kapasite
<ul style="list-style-type: none"> ➤ Kurumumuzun 7'den 70'e Tüm Yaş Gruplarına Hitap etmesi. ➤ Ulaşılabilirlik ➤ Kurs Başvurularının E-Devlet ile yapılabilmesi ➤ Hembra (Halk Eğitimi Merkezi Bilişim Ağı) 	<ul style="list-style-type: none"> ✓ Alanında donanımlı Öğretmenler ve Usta Öğreticilerin Bulunması ✓ Kamu Kurum ve Kuruluşlarından alanında uzman personel görevlendirilmesi ✓ Destekleme ve Yetiştirme Kursları ✓ Tarım Alanında İşbirliği, istihdam 	<p>Merkez Binamızda bir çok farklı alanın bulunması</p> <p>Diğer Kamu Kurumlarının bina ve tesislerinden faydalanılması</p> <p>Döner Sermaye İşletmesi</p> <p>Spor Kulübü</p> <p>Ana Sınıf ve Oyun Odası</p>
ZAYIF YÖNLER		
Eğitim ve Öğretime Erişim	Eğitim ve Öğretimde Kalite	Kurumsal Kapasite
<ul style="list-style-type: none"> ➤ Talep Edilen bazı kurslarda eğitici niteliklerini taşıyan eğitici bulunamamasından dolayı taleplere cevap verilememesi ➤ Teknolojiyi herkesin aynı düzeyde kullanamaması 	<p>İlçemizin nüfusu ve sosya ekonomik nedenlerden dolayı ihtiyaç duyulan araç, gereç ve malzemeye erişim</p>	<p>Bazı alanlarda eğitici nitelikleri sağlayan eğiticinin bulunmaması</p>
FIRSATLAR		
Eğitim ve Öğretime Erişim	Eğitim ve Öğretimde Kalite	Kurumsal Kapasite

İlçemizde kamuya ait binalarda da kursların açılması	Tarım Alanında İlçenin ihtiyaç duyduğu alanlarda kurslar açılarak İlçe Tarım ve Orman Müdürlüğü ile işbirliğinde kursiyerlere eğitim verilerek, hibe desteği alan kursiyerlerin kendi işletmelerini kurmaları. Giyim Üretim alanında özel sektörle işbirliği yapılarak kursiyerlerin eğitimlerinden sonra işbaşı yapmaları DYK kurslarımızın başarısı	Kurum Merkezimiz dışında ilçemizdeki kamu kurumlarına ait mekanlardan kurslarımızda yararlanılması
TEHDİTLER		
Eğitim ve Öğretime Erişim	Eğitim ve Öğretimde Kalite	Kurumsal Kapasite
İlçemizde çok sayıda belde ve köy bulunduğu için nüfus yapısının dağınık olması	İstihdam alanlarının kısıtlı olması	İlçemizin I. Derece deprem kuşağında yer alması

2.10. Tespit ve İhtiyaçların Belirlenmesi

Tablo 20: Tespit ve İhtiyaçları Belirlenmesi

Durum Analizi Aşamaları	Tespitler	İhtiyaçlar
Uygulanmakta Olan Stratejik Planın Değerlendirilmesi	İzleme ve değerlendirme çalışmalarında eksiklikler saptanmıştır.	İzleme ve değerlendirme için etkin bir sistem kurulması
Paydaş Analizi	Aileler ile iletişim ve iş birliği yetersizdir.	Aileler ile ilişkileri güçlendirecek bir ekosistemin kurulması
Okul İçi Analiz	Okulda farklı ihtiyaçları olan öğrencileri desteklemek	Okulda farklı ihtiyaçları olan öğrencileri desteklemek için

		etkin bir politika oluşturmak
--	--	-------------------------------

3. GELECEĞE BAKIŞ

Okul Müdürlüğümüzün Misyon, vizyon, temel ilke ve değerlerinin oluşturulması kapsamında öğretmenlerimiz, öğrencilerimiz, velilerimiz, çalışanlarımız ve diğer paydaşlarımızdan alınan görüşler, sonucunda stratejik plan hazırlama ekibi tarafından oluşturulan Misyon, Vizyon, Temel Değerler; Okulumuz üst kurulana sunulmuş ve üst kurul tarafından onaylanmıştır.

3.1. Misyon

Öğrenen topluma dönüşüm sürecinde beşikten mezara kadar rehberlik hizmeti sunan; bireyin bilgi, şuur ve yetkinliklerini geliştirerek insanlığın kalkınmasında sorumluluk almasını destekleyen; belgelendirilebilen, izlenebilen kaliteli eğitimler sunmak.

3.2. Vizyon

Tüm bireylerin; her zaman ve her yerde eğitime erişebildiği, üreten, kendini yenileyebilen bir merkez olmak

3.3. Temel Değerler

- * Eşitlik ilkesi inancı ile çalışırız.
- * Hızlı ve Nitelikli Hizmet Üretmek için çalışırız
- * Her işimiz önemlidir, ihmal edilemez.
- * Fırsat buldukça her doğru davranışı pekiştiririz.
- * Yöneticiler ve çalışanlar arasında hizmete yönelik sağlıklı bir iletişim vardır.
- * Gelişmelerin, yeniliklerin sürekli izleyicisi ve yaratıcısıyız.
- * Ülkemizin geleceğinden kendimizi sorumlu tutarız.
- * Çağdaş ve saygın bireylerin sağlıklı ve temiz bir çevrede yetiştirileceğine inanırız.
- * Öğrenciler bizim varlık nedenimizdir, öğrenci merkezli eğitimi esas alırız.
- * Çevre bilinci konusunda öğrencilerimize iyi bir model olmaya çalışırız.
- * Eğitimde fırsat eşitliğine inanırız.
- * Öğrencileri ve kursiyerlerimizi aktif kılmaya çalışırız.
- * Okul-aile işbirliğinin verimli olduğuna inanırız.

AMAÇ 1	Kurumdan yararlanan misafirlere kaliteli konaklama hizmeti verilmesi sağlanacaktır.							
Hedef 1.1	Kurum hizmet standartları geliştirilerek hizmet kalitesinin ve misafir memnuniyetinin artması sağlanacaktır.							
PG NO	Performans Göstergeleri	Hedefe Etkisi	Başlangıç Değeri	2024	2025	2026	2027	2028
PG 1.1.1	Açık öğretim ortaokuluna kayıtlı aktif öğrenci sayısı	10	10	12	15	20	22	25
PG 1.1.2	Açık öğretim lisesine kayıtlı 18 yaş üstü aktif öğrenci sayısı	10	72	75	80	85	90	95
PG 1.1.3	Girişimcilik kurslarına katılan kursiyer sayısı	10	0	20	30	40	50	60
PG 1.1.4	Buluş, patent, marka ve faydalı model başvuru sayısı	10	0	0	1	2	3	4
PG 1.1.5	İş birliği yapılan kurum/kuruluş sayısı	20	2	3	4	5	6	7
Stratejiler	<p>S 1. Okuma yazma bilmeyen vatandaşların tespiti için alan taraması faaliyetleri yürütülecektir.</p> <p>S 2. Çevre koruma alanında bölgede bulunan vatandaşların farkındalığını artırmaya yönelik proje, faaliyet, kurs vb. etkinlikler düzenlenecektir.</p> <p>S 3. Bölgede bulunan iş gücünün becerilerinin artırılmasına yönelik faaliyetler yürütülecektir.</p> <p>S 4. Girişimcilik alanında bireylerin farkındalık düzeylerinin artırılmasına yönelik çalışmalar yürütülecektir.</p>							
Koordinatör Birim	Okul Yönetimi							
İş Birliği Yapılacak Birimler	İlçe Milli Eğitim Müdürlüğü, Sanayi ve Ticaret Odası, İlçe Tarım ve Orman Müdürlüğü							
Maliyet Tahmini	40.000							

TEMA		Kurumsal Kapasite						
AMAÇ 2		Kurumun fiziki imkân ve yetkinliklerinin kullanımını verimli ve sürdürülebilir bir şekilde geliştirilecektir.						
Hedef 2.1		İklim değişikliğinin olumsuz etkilerini azaltmak ve çevresel sürdürülebilirliği sağlamak için tasarruf tedbirleri kapsamında enerji verimliliği artırılacaktır.						
PG NO	Performans Göstergeleri	Hedefe Etkisi	Başlangıç Değeri	2024	2025	2026	2027	2028
PG 2.1.1	Kurumda yaşanan kaza sayısı	20	0	0	0	0	0	0
PG 2.1.2	Afet ve acil durum tatbikat sayısı	20	1	2	3	4	5	6
PG 2.1.3	Elektrik tüketim miktarı (kw/s)	20	6800	6600	6500	6000	5800	5500
PG 2.1.4	Su tüketim miktarı (m3)	20	2500	2400	2300	2200	2100	2000
PG 2.1.5	Doğalgaz/akaryakıt/kömür tüketim miktarı (m3/lt/kg)	20	3883	3883	3883	3883	3883	3883
Stratejiler		<p>S 1 Kurumun elektrik, su ve yakıt tüketimi miktar ve tutar olarak izlenerek tüketimi artıran unsurlar araştırılacak ve verimliliği artıracak tedbirler alınacaktır.</p> <p>S 2 Tasarruf tedbirleri kapsamında enerji verimliliği ile ilgili personel için farkındalık etkinlikleri yapılacaktır.</p> <p>S 3 Enerji tasarrufunun sağlanması için tedbir alınmasına yönelik çalışmalar yapılacaktır.</p> <p>S 4 Yenilenebilir enerji kaynaklarından daha fazla yararlanmak için çalışmalar yapılacaktır.</p> <p>S 5. Sistemlerin iyileştirilmesi kapsamında ısıtma ve soğutma merkezi sistemleri, kazan değişikliği, pompa değişikliği vb. kapsamında sistemlerin periyodik bakımları yapılacaktır.</p>						
Koordinatör Birim		Okul Yönetimi						
İş Birliği Yapılacak Birimler		Destek Hizmetleri Şubesi, İş Güvenliği Birimi						
Maliyet Tahmini		170.000						

TEMA		Eğitim – Öğretime Erişim ve Katılım						
------	--	-------------------------------------	--	--	--	--	--	--

AMAÇ 3	Bireyin bilgi, beceri ve yetkinliklerini geliştirmek amacıyla bireysel ve toplumsal bir yaklaşımla hayat boyu öğrenme imkânları sunmak.							
Hedef 3.1	Kursiyerlerin yaygın eğitim kurs programlarına erişim, devam ve tamamlama oranları artırılacaktır.							
PG NO	Performans Göstergeleri	Hedef Etkisi	Başlangıç Değeri	2024	2025	2026	2027	2028
PG 3.1.1	Açılan kurs sayısı	20	240	260	290	320	350	380
PG 3.1.2	Bir kurs süresince katıldığı kursu tamamlayamaya kursiyer oranı (%)	20	%60	%65	%70	%72	%75	%80
PG 3.1.3	Kurum, kuruluşlar ve sivil toplum kuruluşları ve ile yapılan iş birlikleri sayısı	20	5	6	7	8	9	10
PG 3.1.4	Uluslararası düzeyde yetişkin eğitim merkezleri ile yapılan iş birlikleri sayısı	20	0	0	1	2	2	3
PG 3.1.5	Hayat boyu öğrenme tanıtım faaliyetleri kapsamında gerçekleştirilen etkinlik sayısı	20	5	5	6	7	8	9
Stratejiler	<p>S 1. Kursların tamamlanmama nedenleri araştırılarak buna yönelik önleyici tedbirler geliştirilecektir.</p> <p>S 2. Hayat boyu rehberlik faaliyetleri ile kursiyerlerin kuruma, kurum kültürüne ve katılacakları kurslara uyumunu güçlendirmek için çalışmalar yürütülecektir.</p> <p>S 3. Kurum, kuruluşlar ve sivil toplum kuruluşları ile yapılan iş birlikleri ile merkezin etki alanının genişletilmesi sağlanacaktır.</p> <p>S 4. Kurumlarla iş birlikleri yapılarak deneyim paylaşımı artırılacaktır.</p> <p>S 5. Toplumda hayat boyu öğrenme kültürünün yaygınlaştırılması ve hayat boyu öğrenme farkındalığının artırılmasına yönelik bölgesel (yerel), ulusal ve uluslararası proje, yarışma, müsabaka, sergi, defile vb. düzenlenecektir.</p>							
Koordinatör Birim	Okul Yönetimi							
İş Birliği Yapılacak Birimler	İlçe Milli Eğitim Müdürlüğü, İlçe Gençlik ve Spor Müdürlüğü, İlçe Müftülüğü, İlçe Tarım ve Orman Müdürlüğü							
Maliyet Tahmini	100.000							

4. MALİYETLENDİRME

Kurumumuz 2024-2028 Stratejik Planı'nın maliyetlendirilmesi sürecindeki temel gaye, stratejik amaç, hedef ve eylemlerin gerektirdiği maliyetlerin ortaya konulması suretiyle politika tercihlerinin ve karar alma sürecinin rasyonelleştirilmesine katkıda bulunmaktır. Bu sayede, stratejik plan ile bütçe arasındaki bağlantı güçlendirilecek ve harcamaların önceliklendirilme süreci iyileştirilecektir.

Bu temel gayeden hareketle planın tahmini maliyetlendirilmesi şu şekilde yapılmıştır:

- Hedeflere ilişkin eylemler durum analizi çalışmaları sonuçlarından tespit edilmiştir,
- Eylemlere ilişkin tahmini maliyetler belirlenmiştir,
- Eylem maliyetlerinden hareketle hedef maliyetleri belirlenmiştir,
- Hedef maliyetlerinden yola çıkılarak amaç maliyetleri belirlenmiş ve amaç maliyetlerinden de stratejik plan maliyeti belirlenmiştir.

Genel bütçe, valilikler, belediyeler ve okul aile birliklerinin yıllık bütçe artışları ve eğilimleri dikkate alındığında Kurumumuz 2024-2028 Stratejik Planı'nda yer alan stratejik amaçların gerçekleştirilebilmesi için tabloda da belirtildiği üzere beş yıllık süre için tahmini 310.000,00TL'lik kaynağın kullanılacağı düşünülmektedir.

Kaynak Tablosu	2024	2025	2026	2027	2028	Toplam Maliyet
Genel Bütçe	0	30.00	40.000	50.000	60.000	180.000
Döner Sermaye	6.000	9.000	10.000	12.000	15.000	52.000
Okul Aile Birliği	7.000	10.000	12.000	15.000	16.000	60.000
Bağış ve Hibe	0	3.000	4.000	5.000	6.000	18.000
TOPLAM	13.000	52.000	66.000	82.000	97.000	310.000

Amaç ve Hedef No	2024	2025	2026	2027	2028	Beş Yıllık Toplam
Amaç 1						
Hedef 1.1	5.000	6.000	8.000	10.000	11.000	40.000
Amaç 2						
Hedef 2.1	15.000	25.000	35.000	45.000	50.000	170.000
Amaç 3						
Hedef 3.1	8.000	12.000	20.000	25.000	35.000	100.000
TOPLAM	28.000	43.00	63.000	80.000	95.000	310.000

5. İZLEME VE DEĞERLENDİRME

İzleme, stratejik plan uygulamasının sistematik olarak takip edilmesi ve raporlanmasıdır. Değerlendirme ise uygulama sonuçlarının amaç ve hedeflere kıyasla ölçülmesi ile söz konusu amaç ile hedeflerin tutarlılık ve uygunluğunun analizi olarak tanımlanmaktadır. Stratejik planda ortaya konulan hedeflere ilişkin olarak yıllık iş planlarının oluşturulması ve hedeflere ilişkin somut göstergelerin geliştirilmesi önem arz etmektedir. Diğer taraftan, stratejik planın gerçekleştirilmesinde etkili bir izleme ve değerlendirme sisteminin kurulması temel kritik başarı faktörü olarak görünmektedir. 5018 sayılı kanun çerçevesinde hazırlanan yıllık raporların yanı sıra yıl içindeki uygulamaların takibine imkân tanıyacak belirli periyotları içeren raporlama ile uygulamaların izlenmesi ve gerekli değerlendirmelerin yapılarak faaliyetlerin sürekli olarak iyileştirilmesinin sağlanması öngörülmektedir. Simav Halk Eğitimi Merkezi Müdürlüğü 2024-2028 Stratejik Planı İzleme ve Değerlendirme Modeli'nin çerçevesini;

1. 2024-2028 Stratejik Planı ve performans programlarında yer alan performans göstergelerinin gerçekleşme durumlarının tespit edilmesi,
2. Performans göstergelerinin gerçekleşme durumlarının hedeflerle kıyaslanması,
3. Sonuçların raporlanması ve paydaşlarla paylaşımı,
4. Gerekli tedbirlerin alınması süreçleri oluşturmaktadır.

Müdürlüğümüz 2024-2028 Stratejik Planında yer alan performans göstergelerinin gerçekleşme durumlarının tespiti yılda iki kez yapılacaktır. Yılın ilk altı aylık dönemini kapsayan birinci izleme kapsamında, Müdürlüğümüz strateji geliştirme birimi tarafından performans programlarında yer alan performans göstergelerinin gerçekleşme durumları tespit edilecektir. Göstergelerin gerçekleşme durumları hakkında hazırlanan rapor üst yöneticiye sunulacak ve böylelikle göstergelerdeki yıllık hedeflere ulaşılmasını sağlamak üzere gerekli görülebilecek tedbirlerin alınması sağlanacaktır. Yılın tamamını kapsayan ikinci izleme dâhilinde; Müdürlüğümüz strateji geliştirme birimi tarafından performans programlarında yer alan performans göstergelerinin yılsonu gerçekleşme durumları tespit edilecektir. Yılsonu gerçekleşme durumları, varsa gösterge hedeflerinden sapmalar ve bunların nedenleri üst yönetici başkanlığında birim yöneticilerince değerlendirilerek gerekli tedbirlerin alınması sağlanacaktır.

2024-2025 Eğitim Öğretim Yılı Stratejik Plan İzleme ve Değerlendirme Tablosu

AMAÇ 1 Öğrencilerin eğitim öğretime etkin katılımlarıyla donanımlı olarak bir üst öğrenime geçişi sağlanacaktır.

Hedef 1.1 Öğrenme kayıpları önleyici çalışmalar yapılarak azaltılacaktır.

Hedef Performansı 1.1 %88*

Koordinatör Birim Okul Yönetimi

PG NO	Performans Göstergeleri	Hedefe Etkisi	Plan Dönemi Başlangıç Değeri *(A)	İzleme Dönemindeki Yıl Sonu Hedeflenen Değer (B)	İzleme Dönemindeki Gerçekleşme Değeri (C)	Performans (%) [(C-A)/(B-A)]*100
PG 1.1.1		60	0	1	1	100
PG 1.1.2		40	25	75	60	70

Hedefe İlişkin Değerlendirmeler

2024-2025 eğitim öğretim yılında PG 1.1.1 için performansın %100 oranında gerçekleştiği görülmektedir.

2024-2025 eğitim öğretim yılında PG 1.1.2 için performansı %70 oranında gerçekleştiği göz önünde bulundurularak ailelerin eğitim faaliyetlerine katılımının artırılması için sınıf rehber öğretmenleri aracılığıyla telefon görüşmeleri yapılması planlanmıştır.

HESAPLAMA : *PG 1.1.1'in performansının hedefe etkisinin çarpımı ile PG 1.1.2'nin performansının hedefe etkisinin çarpımları sonucunun toplanmasıyla elde edilir.

Hedef Performansı Hesaplama: (% 100 X %60) + (%70 X %40) = %60 + %28 = %88